

Description de l'épisode de pollution et évolution prévue

Les polluants atmosphériques liés aux rejets industriels et ceux en lien avec les transports vont réagir entre eux sous l'effet des conditions météorologiques caniculaires attendues cette semaine et occasionner un épisode de pollution à l'ozone de longue durée.

Aujourd'hui lundi 24 juin, procédure information recommandation pour pollution photochimique (ozone) dans les Bouches-du-Rhône et le Vaucluse.

Demain mardi 25 juin la persistance de cet épisode se traduit par une mesure d'Alerte ozone pour ces deux départements du 13 et 84.

L'épisode est de type : Estival.

Procédures activées et degré de vigilance associé par département

Le : 24/06/2019



Le : 25/06/2019



- Pas de procédure
- Procédure d'information-recommandation : vigilance pour les personnes sensibles
- Procédure d'alerte Niveau 1 : vigilance tout public
- Procédure d'alerte Niveau 2 : vigilance renforcée tout public

Prévision de dépassement(s) de seuil(s) réglementaire(s) par polluant

Le : 24/06/2019

Polluants et seuils dépassés en $\mu\text{g}/\text{m}^3$			
O ₃	PM ₁₀	NO ₂	SO ₂
180			
180			

Départements

Alpes-de-Haute-Provence (04)
Hautes-Alpes (05)
Alpes-maritimes (06)
Bouches-du-Rhône (13)
Var (83)
Vaucluse (84)

Le : 25/06/2019

Polluants et seuils dépassés en $\mu\text{g}/\text{m}^3$			
O ₃	PM ₁₀	NO ₂	SO ₂
180			
180			

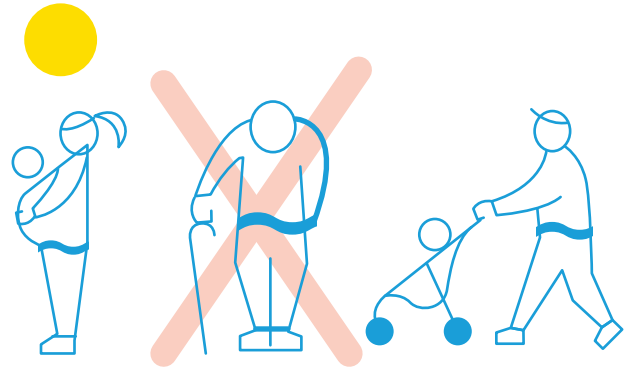
RECOMMANDATIONS SANITAIRES LORS D'UN EPISODE DE POLLUTION A L'OZONE

NIVEAU INFORMATION-RECOMMANDATIONS

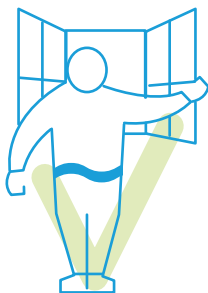
Les **PERSONNES VULNÉRABLES*** et **SENSIBLES**** sont concernées par ces recommandations sanitaires.



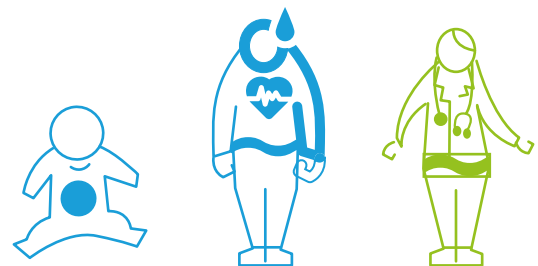
Evitez la pratique en plein air d'activités physiques ou sportives intenses (qui obligent à respirer par la bouche). Celles peu intenses en intérieur peuvent être maintenues.



Evitez les sorties quand l'ensoleillement est maximal. Si vous suivez un traitement médical, prenez conseil auprès de votre médecin.



Continuez d'aérer les locaux au moins 10 minutes par jour, hiver comme été.



Si vous ressentez une gêne respiratoire ou cardiaque, prenez conseil auprès d'un professionnel de santé.

Les effets nocifs de la pollution de l'air s'accumulent jour après jour, pas seulement lors des pics

* *Personnes vulnérables : femmes enceintes, nourrissons et enfants de moins de 5 ans, personnes de plus de 65 ans, sujets asthmatiques, souffrant de pathologies cardiovasculaires, insuffisants cardiaques ou respiratoires*

** *Personnes sensibles : personnes se reconnaissant comme sensibles lors des pics de pollution et/ou dont les symptômes apparaissent ou sont amplifiés lors des pics ; par exemple : personnes diabétiques, immunodéprimées, souffrant d'affections neurologiques ou à risque cardiaque, respiratoire, infectieux*

Si vous avez des questions complémentaires, consultez le guide du ministère de la santé « Questions réponses Air extérieur et santé ».

RECOMMANDATIONS COMPORTEMENTALES LORS D'UN EPISODE DE POLLUTION

Pour vos déplacements



Limitez les déplacements
et différez ceux pouvant
l'être



Privilégiez
les transports
en commun



Privilégiez
le covoiturage



Utilisez des modes de
déplacements non
polluants



Respectez l'interdiction de
brûlage à l'air libre



Maîtrisez la température
dans les bâtiments
(sans climatisation excessive)



Reportez les travaux
d'entretien ou nettoyage
nécessitant l'utilisation des
produits nocifs (colles,
peintures, solvants...)



Reportez les épandages agricoles
de fertilisants et les travaux du sol

des gestes
à adopter
toute
l'année !